

KOCOM [품질보증서]

- 본 제품은 엄밀한 품질관리 및 검사과정을 거쳐서 만들어진 제품입니다.
- 저희 코콤 제품을 정상적으로 사용함에 있어 제조상의 결함으로 인하여 고장이 발생하였을 경우 구입하신 일로부터 1년간 무상으로 A/S해 드립니다.
- 다음의 경우에는 보증기간중 일지라도 유상으로 A/S해 드립니다.
 - 사용자의 이동 또는 취급부주의로 인한 고장
 - 부당한 수리 또는 내부를 변경, 손상시킨 경우
 - 천재지변에 의한 고장
 - 보증서에 미가입 또는 무확인 정정, 손실할 때
- 본 보증서는 재발행하지 않으므로 소중히 보관하십시오.
- A/S를 요청시에는 보증서를 꼭 제시해 주십시오.

※ 본 제품의 성능 향상을 위하여 예고없이 변경될 수 있습니다.

제 품 명	
모 델 명	KIP-332A, KIP-332D
기 기 명	
형 식 번 호	
제 조 번 호	
구 입 일	년 월 일
보 증 기 간	구입일로부터 1년
판 매 점	
판 매 점 주 소	



1577-0051 (서비스 센터 대표 전화번호)

제품 모델명, 고장상태, 연락처를 정확히 알려주시면
고객 여러분의 궁금한 점을 언제나 친절하게 상담, 빠른 서비스를 제공합니다.

KOCOM CO.,LTD. www.kocom.co.kr

■ 본 설명서는 우측 일자 기준이며 품질의 향상을 위하여 예고없이 변경될 수 있습니다.

KIP-332A / 332D 10.09.28

안전상의 주의

안전하게 사용하기 위해서는 꼭 지켜주세요.

- 다 읽으신 후에는 언제든지 볼 수 있는 곳에 보관하여 주십시오.
- 이 안전상의 주의에 나타나 있는 내용은 소비자가 구입하신 상품의 사양에 포함되어 있지 않는 항목도 기재되어 있습니다.
- 잘 읽으신 후 올바르게 사용하시고 의문사항은 A/S 센터로 문의하십시오.

그림 표시에 대하여

이 안전상의 주의 혹은 제품예의 표시에는 제품을 안전하게 그리고 바르게 사용하고, 제품 사용자와 다른 사람의 위험과 재산의 손실을 미연에 방지하기 위하여 여러가지 그림 표시를 하고 있습니다. 그 표시와 도면 기호의 의미는 다음과 같습니다.내용을 잘 이해하시고, 본문을 읽어 주십시오.

도면기호의 의미

	절대로 하지 말라는 표시입니다.		이 표시를 무시하고 잘못 취급할 시 사용자가 사망 또는 중상을 입을 가능성이 있는 경우를 표시합니다.
	이 표시를 무시하고 잘못 취급할 시 사용자가 부상을 입을 가능성이 있는 경우 혹은 물질적 손실의 발생이 상정되는 경우를 표시합니다.		
	반드시 지시에 따라 행동하라는 표시입니다.		이 표시는 주의(고전압, 감전, 위험, 경고 포함)를 촉구하는 내용을 표시합니다.
	이 표시는 분해금지할 것을 표시합니다.		이 표시는 전원플러그를 콘센트에서 분리할 것을 표시합니다.

주 의

▶ 설치시의 주의

- 전원의 배선 공사는 전기공사 기사 등의 자격자가 한드리고 법률로 의무화 되어 있습니다. 무자격자의 공사는 화재, 감전의 원인이 될 수 있습니다.
- 흔들리는 테이블, 경사진 곳 등 불안정한 장소는 피해 주십시오.
- 진동, 충격이 많은 곳에는 설치를 피하여 주십시오. 낙하, 전도에 의한 파손의 원인이 됩니다.
- 방우형의 누수가 되는 경사면에는 설치하지 마십시오. 누전의 원인이 됩니다.
- 통신선의 배선공사는 기술과 경험이 필요하므로 판매점 등에 상담해 주십시오.
- 통신선은 전기설비 기준 등에 따라서 전원선으로 부터 떨어져서 설치해 주십시오. 혼선한 경우 화재, 감전 및 통신장애의 원인이 될 수 있습니다.
- 비가 오는 장소나 습기가 많은 장소에 통신선을 설치하면 통신장애의 원인이 될 수 있습니다.
- 벽걸이형의 기기에 벽걸이쇠가 있을 경우 안전하게 보관해 주십시오. 벽걸이쇠가 신체에 걸려 부상의 원인이 됩니다.
- 벽면에 설치시에는 벽면재의 두께, 재질에 주의하여 주십시오. 사용중에 낙하로 상처의 원인이 됩니다.

- 벽걸이형 장치는 낙하지 않게 설치해 주십시오. 지진 등으로 낙하될 경우 상처의 원인이 됩니다.

▶ 보수점검시의 주의

- 기기의 내부에 먼지가 그대로 있고 장시간 청소를 하지 않으면 화재 등의 원인이 됩니다. 필요에 의해 내부의 청소, 점검은 판매점 등에 상담해 주십시오.
- 기기에 손을 넣을 경우는 플러그를 빼거나 플러그가 없는 경우 전원 차단기를 내린 후 행동하여 주십시오.
- 기기를 이동시킬 경우는 콘센트에서 플러그를 빼 주십시오. 전원선이 단자 등으로 접속되고 있는 기기의 경우 판매점, 전문가에게 의뢰해 주십시오.
- 젖은 물건 뱀젠, 신나, 뜨거운 물에 주의해 주십시오. 세제를 스프레이 등으로 기기에 직접 사용하지 마십시오.

경 고

▶ 시공상의 주의

- 욕실이나 세탁기의 가까운 곳 습기, 먼지가 많은 장소에 설치하지 마십시오. 화재, 감전의 원인이 됩니다.
- 조리대, 가슴기, 히터 등의 가까운 곳 유열, 열기, 습기가 있는 곳을 피하여 설치하거나 가까이 두지 마십시오. 화재, 감전의 원인이 됩니다.
- 먼지, 금속분, 유화수소가스 등 유해가스가 있는 장소에는 설치하지 마십시오. 화재, 감전 및 누전의 원인이 됩니다.
- 물이나 액물들이 있는 장소에는 설치하지 마십시오. 화재, 감전의 원인이 됩니다. 무거운 것을 올려놓거나 가열하거나 잡아당기면 파손의 원인이 됩니다.
- 전원코드에 상처를 내거나 파손하거나 가공하지 마십시오. 화재, 감전의 원인이 됩니다. 플러그를 뺄 때에는 전원코드를 잡아 당기지 마십시오.
- 전원코드를 열기구 가까운 곳에 두지 마십시오. 코드의 피복이 손상되어 화재, 감전의 원인이 됩니다.
- 코드의 손상으로 화재, 감전의 원인이 됩니다. 꼭 플러그를 잡고 빼주세요. 젖은 손으로 플러그를 빼지 마십시오. 감전의 원인이 됩니다.
- 본체 전원단자를 지정된 기기 이외의 다른 기기 전원으로 사용하지 마십시오. 화재, 감전, 누전의 원인이 됩니다.
- 방수성의 성능표시가 없는 기기는 누수가 있는 장소에 설치하지 마십시오. 전원을 넣은 채 공사를 하지 마십시오. 감전의 원인이 됩니다.
- A/C 개폐기 설치시 누전, 감전의 요인(절대문 또는 전기가 통하는)을 제거 후 시공하십시오. 전원을 반드시 차단한 후에 A/S 또는 설치를 하십시오.

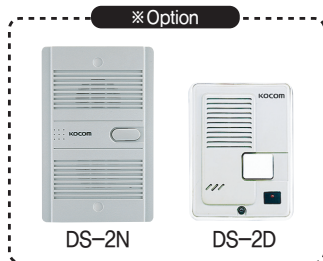
- 기준 배선을 사용할 경우는 적합한지 확인하시고 설치하여 주십시오. 화재, 감전의 원인이 됩니다.
- 지정된 배선 재질을 사용하여 배선을 실시해 주십시오. 지정된 선재 외에 공사를 행하면 화재의 원인이 됩니다.
- 전원선은 지정된 방법으로 확실하게 접속하시고 반드시 접지하십시오. 화재의 원인이 됩니다.
- 시스템을 구성하는 경우는 지정된 기기 이외의 기기를 접속하지 마십시오. 화재의 원인이 됩니다.

- 이동시킬 경우는 꼭 플러그를 콘센트에서 빼서 통신선 등 외부의 접속선을 뺀 것을 확인한 후 행하여 주십시오. 코드의 상처로 화재, 감전의 원인이 될 수도 있습니다.

KIP-332 series 사용설명서

2선식 인터폰
2WIRE INTER PHONE

- 현관 통화 기능
- 간편한 2선 방식
- Ø0.65mm배선사용시 통화거리 300m
- 아날로그 경비실 연동



DS-2N DS-2D

KIP-332A (AC용)
KIP-332D (DC용)

저희 제품을 구입하여
주셔서 대단히 감사합니다.
사용전에 잘 읽어보시고
반드시 보관하세요.
감사합니다.



주식회사 코콤

▶ 사용상의 주의

- 본 제품은 방범용으로 제작된 것이 아닙니다. 기기를 조작하는 경우 젖은 손으로 조작하지 마십시오. 감전의 원인이 됩니다.
- 기기에 물이 있는 경우 또는 작은 금속물을 놓지 마십시오. 흘러거나 기기내에 들어갈 경우 화재, 감전의 원인이 됩니다.
- 기기의 통풍구를 막거나 금속류 등 이물질들을 넣지 마십시오. 화재, 감전의 원인이 됩니다.
- 낙뢰예상될 시 또는 낙뢰 시 사용을 금합니다. 전원코드를 가공하거나 무리하게 휘거나 잡아 빼지 마십시오. 화재, 감전의 원인이 됩니다.
- 기기를 개조하지 마십시오. 화재, 감전의 원인이 됩니다. 호출음으로 귀에 손상이 오는 원인이 됩니다.
- 기기 위에 무거운 것을 놓아두지 마십시오. 넘어지거나 낙하로 상처의 원인이 됩니다.
- 방문객의 영상이나 음성이 나오지 않을 시 신분을 확인 후 열어 주시고 A/S 의뢰를 바랍니다.

- 기기의 뒷뚜껑, 캐비넷, 커버는 열지 마십시오. 감전의 원인이 됩니다.

▶ 이상시의 주의

- 전원코드가 파손이 되면(심선의 노출, 단선 등) 반드시 교체 하십시오. 화재나 감전의 원인이 됩니다.
- 통화가 되지 않는다, 화상이 나오지 않는다, 호출이 되지 않는다, 이상음이 나온다, 등의 기기에 이상이 생기면 바로 플러그를 콘센트에서 빼거나 플러그가 없는 경우 전원 차단기를 내리고 판매점 또는 A/S 센터에 수리를 의뢰해 주십시오. 그대로 사용하면 화재, 감전의 원인이 됩니다.
- 만일 이물질이 들어간 경우는 먼저 플러그를 콘센트에서 빼고, 플러그가 없는 경우는 전원 차단기를 내리거나 판매점 또는 A/S 센터에 수리를 의뢰해 주십시오. 그대로 사용하면 화재, 감전의 원인이 됩니다.
- 만일 연기가 나고요 이상한 냄새가 날 경우 그대로 사용하면 화재, 감전의 원인이 됩니다. 바로 플러그를 콘센트에서 빼거나 플러그가 없는 경우는 전원 차단기를 내리거나 판매점 또는 A/S 센터에 수리를 의뢰해 주십시오. 고객께서 직접 수리하는 경우 위험 하오니 절대 직접 수리를 금합니다.
- 만일 이 기기를 떨어뜨리거나 캐비넷을 파손한 경우 플러그를 콘센트에서 빼거나 플러그가 없는 경우는 전원을 차단한 후 판매점 또는 A/S 센터에 수리를 의뢰해 주십시오. 그대로 사용하면 화재, 감전의 원인이 됩니다.
- 직사광선을 피하여 주시고 누수 등이 없는 곳, 가능한 먼지가 적고 고온이 발생하지 않는 장소에 보관해 주십시오. 기기의 열화에 의한 화재, 감전의 원인이 됩니다.

주의 사항

▶ 안전, 경고, 주의사항

- 본 기기는 전자장기 정밀 기기로 만들어져 있으므로 임의로 분해하지 마십시오. 제품 설치 시 설치사양 (코플에서 제시한 사양에 맞게 설치 하십시오. 제품에 이물질(STICKER, 자석, 병마개, 쇠젓가락 등)을 접촉하거나 삽입하지 마십시오. (제품의 수명 단축과 파손 등 사용자에게도 위험이 초래됩니다.)
- 장마철 시 물이 배선을 타고 시스템에 영향을 줄 수 있으므로 중단 처리는 U자형 처리를 바랍니다.

▶ 제품설치

- 배선의 연결시 배선을 적절히 벗겨서 연결 하십시오. (잘게 벗겨서 연결할 경우 합선의 우려가 있습니다.)
- 신호용 배선이 AC선과 같이 배관되지 않도록 주의 하십시오. (화면이 제대로 나오지 않을 수 있습니다.)
- 단자에 배선을 연결할 때 구격에 맞는 드라이버를 사용하십시오. (만약 나사가 마모될 수 있으며 배선이 빠질 수도 있습니다.)
- 제품을 조립시 벽걸이식과 AC/DC(선호용) 배선이 접촉되지 않도록 하십시오.
- 물이 스며들거나 누수가 되는 곳에 현관 카메라를 설치하지 마십시오. 제품 감전 및 누전의 원인이 됩니다.

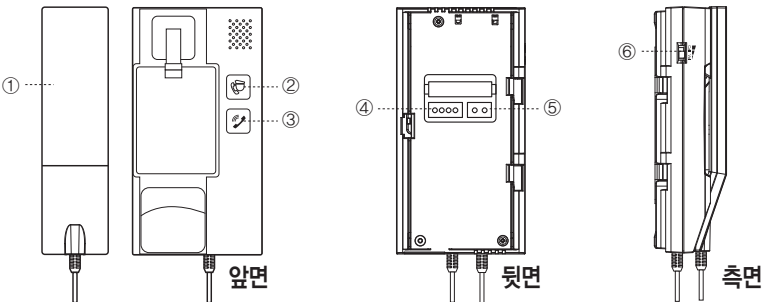
▶ 주의사항

- 제품간 통신배선에 반개 또는 다른기기의 유도전압이 혼입하여 본제품 파괴, 오동작, 잡음 혼입, 화살악화가 발생하는 경우가 있습니다.
- 실외 배선이나 AC 전원 등의 전선선 혹은 전화기, 그외 기기 등의 전선과의 같이 배선하지 마세요.
- 모니터/카메라, 모니터/중설모니터기에 AC전압을 오배선하면 그대로 사용할 수 없습니다. 본 제품을 구매할 때부터 대리점에 연락하여 상담하여 문제점을 해결해 주세요.
- 이와 같이 모니터/카메라, 모니터/중설모니터기 통신선에 AC 전압을 인가하면 수리 불가능한 손상이 발생할 수 있으니 주의해 주세요.
- 본 제품을 분해하지 않아 주세요. 본 제품 내부의 고전압 회로부에 접촉하면 감전사고가 발생할 수 있기 때문에 절대 분해하지 마세요.
- 본 제품에 인가하는 외부전원은 제품사양을 확인하여 정격전압을 사용해야 합니다. 그 이상의 전압을 인가하면 제품 파괴로 인하여 수리 불가능한 손상이 발생할 수 있으니 주의해 주세요.
- 전원은 꼭 가정을 전압(제품의 정격전압) 콘센트 또는 실내배선에 접속해 주세요.
- 그외의 동력용이나, 인버터시 등의 전원에 접속하면, 제품의 파괴, 잡음 혼입, 화상 피그러짐이 발생하는 일이 있습니다.
- 본 제품을 낙하시키지 마세요. 모니터등에 유리를 사용한 부분이 있어 깨지거나 그외 회로 불량 발생는 일이 발생할 수 있습니다.
- 이 경우에는 본 제품을 구매한 대리점이나 판매점에 연락하여 상담해 주세요.
- 방송국등의 송신안테나에 근접하여 설치하면 전파가 혼입되어 영상이 피그러짐이나 음성이 혼입되는 경우가 발생할 수 있습니다.
- 전지레인지, 휴대전화 강한 전파가 나오는 기기에 근접 설치하면 영상이 피그러짐 수 있기 때문에 이 같은 기기를 피하여 설치해 주세요.
- 다음 장소에 설치하지 마세요.
 - ① 온수기, 밥솥, 난방기등의 위 또는 주변
 - ② 직사광선이 들어오는 장소
 - ③ 냉동창고등 0℃ 이하의 장소
 - ④ 욕탕, 난방 등의 습기가 높은 장소
 - ⑤ 가스, 먼지, 연기가 많은 장소
 - ⑥ 물이나 액물이 뿌려질 수 있는 위험한 장소
- 본 제품 외관에 상처를 줄 수 있기 때문에 신나, 알콜 등의 액물이나 화학물질등으로 닦거나 실충제로 닦지 마세요
- 원관카메라를 설치하는 벽면 시멘트가 완전히 건조된 상태에서 설치해야 합니다.
- 설치 장소는 직접 열을 내거나 가스의 유해현상이 심하게 발생하는 장소는 피하여 설치 하십시오.

사용상의 주의

	본 기기는 전자식 정밀기기로 만들어져 있으며, 내부에 고전압이 발생되므로 임의로 분해하지 마십시오.		통화상태에서 후크스위치를 손으로 누르지 마십시오. 후크스위치를 누르는 동시에 상대방에서 호출시 송,수화기에서 호출음이 크게 발생됩니다.
	본 제품을 떨어뜨리거나 강한 충격을 주지 마십시오.		청소시 물 묻은 손, 또는 휘발성의 벤젠, 신나등을 사용하지 마십시오.
	가습기, 난로등을 가까이 두지 마십시오. 고온 다습은 고장의 원인이 됩니다.		제품외형 부분을 수시로 부드러운 천으로 가볍게 닦아서 청결한 제품을 유지 하십시오.

각 부의 명칭

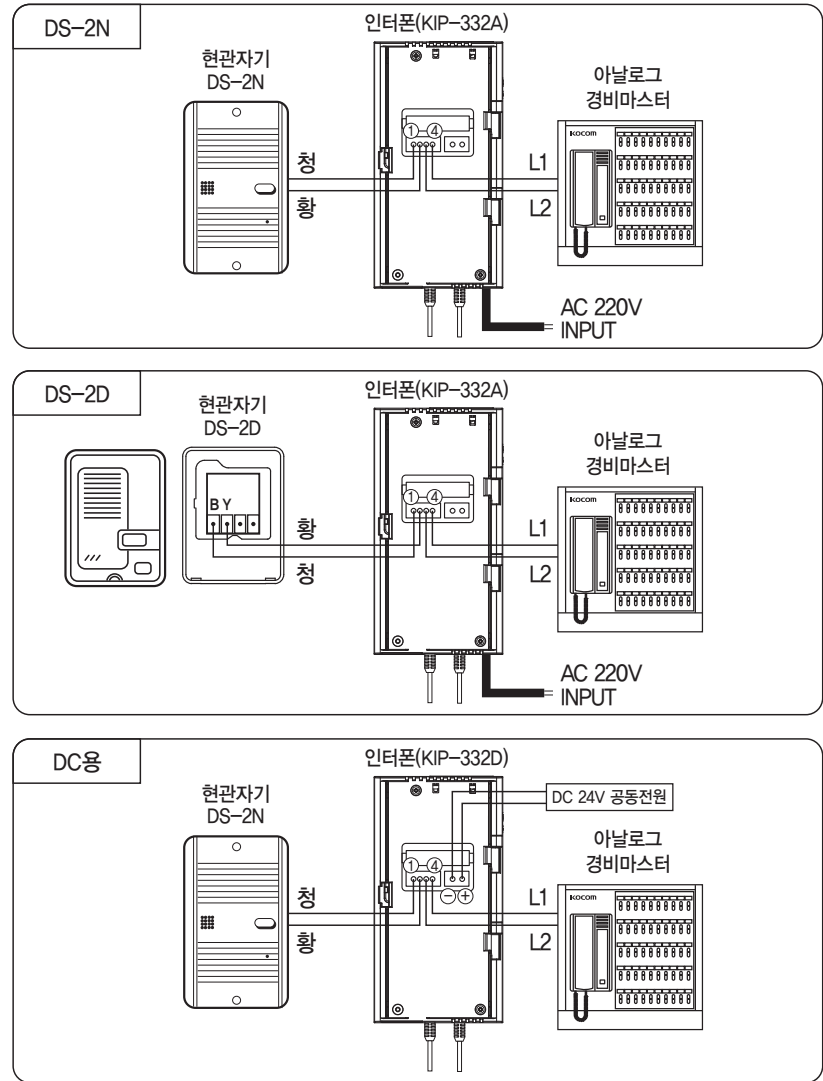


①	핸드셋 : 호출음 & 통화 검음
②	경비버튼
③	현관버튼
④	현관자기 연결단자 (2pin) / 경비 연결단자 (2pin)
⑤	DC전원 연결단자 (2pin) : KIP-332D
⑥	3단 볼륨 스위치 : 현관자기 호출음 3단(대,중,소)으로 조절

제품기능

모델명	KIP-332A	KIP-332D
입력 전원	AC 220V/60Hz (3w이하)	DC 24V (3w이하)
통화방식	핸드셋 통화 방식	
호출음	2타 멜로디(땡땡,땡땡)	
배선사양	2선(현관), 2선(경비)	
통화거리	Ø0.65mm 배선 사용시 300m	
규격	(W)92mmX(H)176mmX(D)52mm	

배선 연결

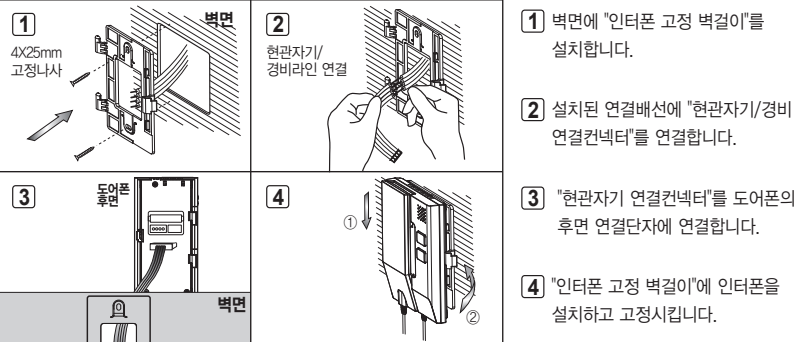


※배선연결시 유의사항

- 배선 연결시 결선이 바뀔경우 동작이 되지 않거나 통화에 이상이 있으므로 배선에 주의하십시오. (DS-2N, DS-2D는 결선이 바뀔경우 도어폰 핸드셋 수화음이 다소 줄어드니 사용시 주의 바랍니다.)
- 배선코드를 단자에 연결할 때는 나사를 느슨하게 하여 코드의 끝부분을 나사 아래에 맞춰 고정하여 주십시오.
- 배선코드를 고정할 때에는 코드가 상하지 않도록 스템플러등으로 고정하여 주십시오.
- 기존의 배선을 사용할 때에는 단선과 단락에 주의 하십시오.
- 본 제품은 AC220V를 사용해야 합니다.

설치방법

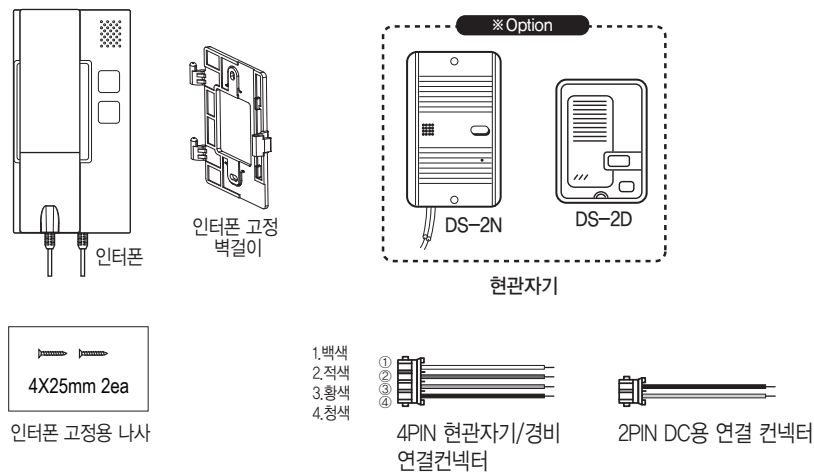
■ 인터폰 설치



■ 현관자기 설치

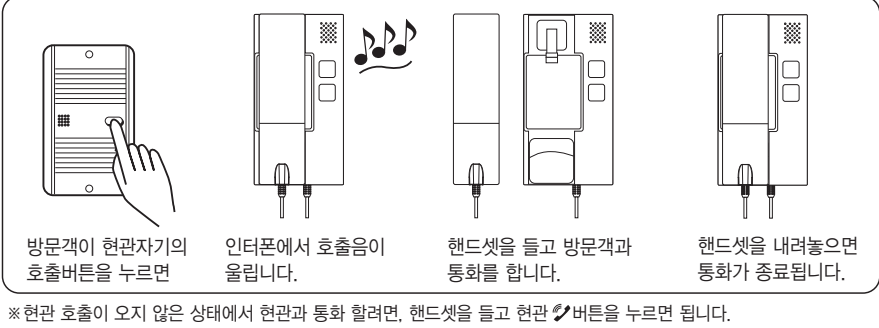
매입박스 설치 시	1구형 철박스 설치 시	대문 설치 시
매입박스를 벽에 부착하고 고정받침대를 나사로 고정하고 본체와 배선결선후 조립,고정합니다.	1구형 철박스를 벽에 부착하고 고정받침대를 나사로 고정하고 본체와 배선결선후 조립,고정합니다.	고정받침대를 나사로 고정하고 본체와 배선결선후 조립,고정합니다.

제품구성



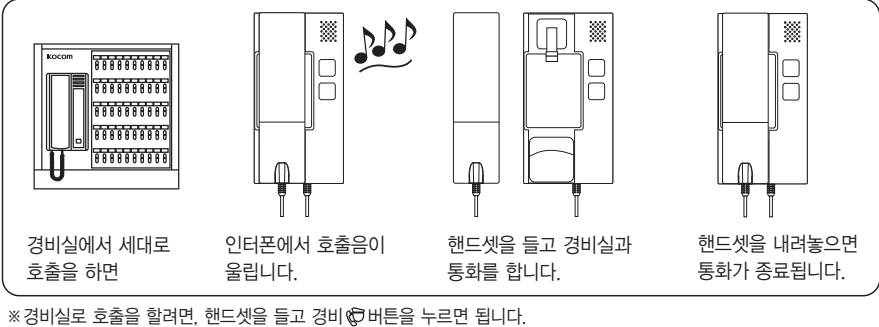
동작 방법

■ 현관호출 및 통화



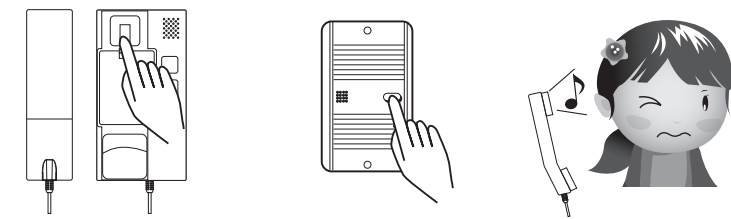
※현관 호출이 오지 않은 상태에서 현관과 통화 할려면, 핸드셋을 들고 현관 버튼을 누르면 됩니다.

■ 경비호출 및 통화



※경비실로 호출을 할려면, 핸드셋을 들고 경비 버튼을 누르면 됩니다.

⚠통화시 후크 스위치 주의



핸드셋을 든 상태에서 후크 스위치를 절대 손으로 누르지 마세요. 핸드셋을 귀에 대고 후크 스위치를 누른 상태에서 방문자가 현관 호출시, 핸드셋에서 호출음이 울리므로 고막이 손상될 수 있습니다.