



- 경비 호출 및 통화기능
- 로비폰 연동시 문열림 기능
- 설치가 간편하고 편리한 2선 방식
- Ø0.65mm배선 사용시
통화거리 500m

저희 제품을 구입하여
주셔서 대단히 감사합니다.
사용전에 잘 읽어보시고
반드시 보관하세요.
감사합니다.

K2B로고를 확인하세요
K2B로고가 부착된 제품과 100% 호환

주식회사 코콤



제품 모델명, 고장상태, 연락처를 정확히 알려주시면
고객 여러분의 궁금한 점을 언제나 친절하게 상담 빠른 서비스를 제공합니다

KOCOM CO., LTD. www.kocom.co.kr

■본 설명서는 우측 일자 기준이며 품질의 향상을 위하여 예고없이 변경될 수 있습니다.

K2B-PS02J-WN	10.08.13
--------------	----------

1. 본 제품을 구입한 후에도 원상 복구 및 검사정비에 개차한 부담을 지는 경우입니다.
2. 차회 고객은 제품 사용 정지조건에 사항에 있어 제조사의 제품보증 인하여 고장이 발생하였을 경우 구입하신 일로부터 1년된 무상으로 A/S에 드립니다.
3. 다음의 경우에는 보증기간 종료 일과부터 일괄적으로 A/S에 드립니다.
 - 가. 사용자의 과실 또는 부당 취급으로 인한 고장
 - 나. 부당한 수리 또는 내용을 변경, 손상시킨 경우
 - 다. 천재지변에 의한 고장
 - 라. 보증서에 기재되지 않은 무연한 정정, 손실 및
4. 본 보증서는 미발행하지 아니하는 소중품에 한하여 적용되며, 보증기간 만료일, A/S를 요청하시는 보증서를 꼭 제시해 주십시오.

※ 본 제품의 성능 향상을 위하여 예외적으로 수리합니다.

제 품 명	Phone System J series S02		
모 델 명	K2B-PS02J-WN		
기 기 명			
형 식 번 호			
제 조 번 호			
구 입 일	년	월	일
보 증 기 간	구입일로 부터 1년		
판 매 점			
판 매 점 주 소			







안전하게 사용하기 위해서는 꼭 지켜주세요.

- 다 읽으신 후에는 언제든지 볼 수 있는 곳에 보관하여 주십시오. · 빠르게 설치하기 위해서는 꼭 읽어 주시고 사양에 맞게 설치하십시오.
- 이 안전상 주의에 나타나 있는 내용은 소비자가 구입하신 상품의 사양에 포함되어 있지 않는 항목도 기재되어 있습니다.
- 잘 읽으신 후 올바르게 사용하시고요 의문사항은 A/S 센터로 문의하십시오.

그림 표시에 대하여

이 안전상의 주의 혹은 제품예의 표시에는 제품을 안전하고 바르게 사용하고, 제품 사용자와 다른사람의 위험과 재산의 손실을 미연에 방지하기 위하여 여러가지 그림 표시를 하고 있습니다. 그 표시와 도면 기호의 의미는 다음과 같습니다. 내용을 잘 이해하시고 본문을 읽어 주십시오.

도면기호의 의미

- | | | | |
|--|---|---|--|
|  | 절대로 하지 말라는 표시입니다. |  | 이 표시를 무시하고 잘못 취급할 시 사용자가 사망 또는 중상을 입을 가능성이 있는 경우를 표시합니다. |
|  | 이 표시를 무시하고 잘못 취급할 시 사용자가 부상을 입을 가능성이 있는 경우 혹은 물리적 손실의 발생이 상정되는 경우를 표시합니다. |  | 이 표시는 주의(고인양, 감전, 위험, 결로)를 포함할 것을 촉구하는 내용을 표시합니다. |
|  | 이 표시는 분해금지할 것을 표시합니다. |  | 이 표시는 전원플러그를 콘센트에서 분리할 것을 표시합니다. |

주 의

▶ 설치시의 주의

- 전원 배선하는 장소는 전기공사 시 모든 단자가 완전히 닫히고 법대로 위와 되어 있습니다. 무자격자의 공사는 화재, 감전의 원인이 될 수 있습니다.
- 전선은 테ابل, 감전 시 등 불발생의 장소는 피하여 설치합니다.
- 전통, 층이 되는 곳에는 설비를 피하여 주십시오. 낙상, 전도 등의 파손의 원인이 됩니다.
- 방음구의 누수가 되는 경우에는 설치하지 마십시오.
- 통신선의 배선공사는 기술과 장비를 철저히 요건으로 판단해 모든 단자를 닫으십시오.
- 통신선은 전기설비 기종 등에 따라 설치해야 하는 장소와 설치할 수 있는 장소, 혼합한 경우 화재, 감전 및 통신장비의 원인이 될 수 있습니다.
- 바가 오는 장소나 승강기 앞에는 장소에 통신선을 설치하여 통신장비에 원인이 될 수 있습니다.
- 배전설비의 기기에 연결되는 모든 경우 안전하게 보관하십시오. 벽걸이식 신에 걸려 부상의 원인이 됩니다.
- 배전설비 설치에는 벽걸이 등의 재료, 재질에 주의하여 사용하지 않습니다. 사용후에 낙하로 부상의 원인이 됩니다.
- 배전설비 근처에는 낙하하지 않게 설치해 주십시오. 지진 등으로 낙하할 수 있으므로 배선의 원인이 됩니다.

▶ 보수점검시의 주의

- ! - 기기의 내부에 먼지가 그대로 있고 장시간 청소도를 하지 않으면 화재 등의 원인이 됩니다. 필요에 의해 내부의 청소, 점검은 판매점 또는 상담해 주십시오.
 - Ⓢ - 기기에 손을 넣을 경우는 플러그를 떼거나 플러그가 있는 경우 전원 차단기를 내린 후 행동하여 주십시오.
 - Ⓢ - 기기를 이동시킬 경우는 콘센트에 플러그를 떼 주십시오. 전원선이 단지 거품으로 접속되어 있는 기기의 경우 판매점, 전문인에게 의뢰해 주십시오.
 - Ⓢ - 점등 버튼 백색, 신디, 토스 버튼 등에 주의해 주십시오. - 세제를 건조제 등으로 사용하여 직접 세척하지 마십시오.

경 고

▶ **시공상의 주의**

- [illegible]

· 기존 배선을 사용할 경우는 적합한지 확인하시고 설치하여 주십시오. 화재, 감전의 원인이 됩니다.

- 지정된 배선 재질을 사용하여 배선을 실시해 주십시오. 지정된 선재 외에 공사를 행하면 화재의 원인이 됩니다.
- 전원선은 지정된 방법으로 확실하게 접속하시고 반드시 접지하십시오. 화재의 원인이 됩니다.
- 시스템을 구성하는 경우는 지정된 기기 이외의 기기를 접속하지 마십시오. 화재의 원인이 됩니다.

· 이동시킬 경우는 꼭 플러그 콘센트에서 뽑아서 충전선 등 외부의 접속선을 뺀 것을 확인한 후 행하여 주십시오

▶ **사용상의 주의**

- 본 제품은 방범용으로 제작된 것이 아닙니다. 기밀을 조작하는 경우 죄는 스스로 조작하지 마십시오. 감전의 원인이 됩니다.
- 기밀에 붙이는 용지 또는 다른 금속물을 붙이지 마십시오. 흘러나온 기밀에 물과 같은 액체를 묻히지 마십시오. 감전의 원인이 됩니다.
- 기밀의 종류를 꼭 읽거나 금속을 꼭 읽으십시오. 모든 이물질은 붙이지 마십시오. 화재, 감전의 원인이 됩니다.
- 낙하물이나 물 또는 낙하물 시뮬레이션에 노출하십시오. 전자기파를 가하기가 무리하지 않게 주의하십시오. 화재, 감전의 원인이 됩니다.
- 기밀을 개조하지 마십시오. 사형, 감전의 원인이 됩니다. 호출을 끄고 몇 초를 기다리십시오는 원인이 됩니다.
- 기밀 위에 무거운 물건을 놓아두지 마십시오. 넘어가거나 낙하로 인한 사형의 원인이 됩니다.
- 방범용의 원인이 아닌 용지나 금속이 누출 시 신분을 확인 후 열기 또는 A/S 의뢰를 바랍니다.

▶ 이상시의 주의

- [illegible]

주 의 사 항

▶ 안전, 경고, 주의사항

- 본 기기는 전자식 정밀 기기로 만들어져 있으므로 임의로 분해하지 마십시오. · 제품 설치 시 설치사양 (코프에서 제시한 사양)에 맞게 설치 하십시오.
- 제품에 이물질(STICKER, 자석, 병뚜개, 쇠파가라 등)을 접촉하거나 삽입하지 마십시오. (제품의 수명 단축과 파손 등 사용자에게도 위험이 초래됩니다.)
- 잠잘때 시 플이 배선용 타고 시스템에 영향을 줄 수 있으므로 중단 배선 처리는 U자형 처리를 바랍니다.

▶ 제품설치

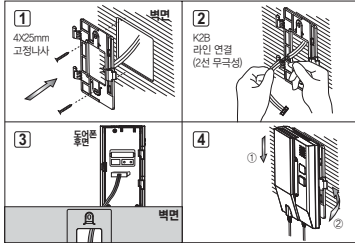
- ※ 배선의 연결시 배선을 절취해 버거져 연결 하십시오. (갑자기 배선과 연결할 경우 화재의 우려가 있습니다.)
- ※ 선용량 배선이 AC선과 같이 배관되지는 않도록 하십시오. (회선이 제대로 나오지 않을 수 있습니다.)
 - ※ 도선에 배선을 연결할 때 규격에 맞지 않는 도리야를 사용하지 않습니다. (회선 나사가 마모되어 도선의 배선이 빠질 수도 있습니다.)
 - ※ 제품을 조립시 케이블이와 AC/DC(선용량) 배선이 접촉되지 않도록 하십시오.
 - ※ 물이 스며들거나 누수가 있는 곳에 전원 케이블을 삽입하지 마십시오. 배선 감전 및 누전의 원인이 됩니다.

▶ 주의사항

- [illegible]

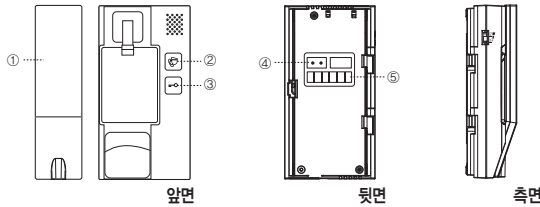
설치방법

■ 도어폰 설치



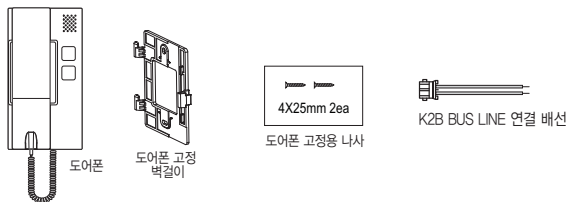
- 1 벽면에 "도어폰 고정 벽걸이"를 설치합니다.
- 2 K2B BUS LINE 연결 콘넥터와 K2B BUS LINE 배선을 연결 합니다.
- 3 K2B BUS LINE 연결 콘넥터를 세대기 뒷면 연결 단자에 연결 합니다.
- 4 고정 벽걸이에 세대기를 설치하고 고정 시킵니다.

각 부의 명칭



- | | |
|---|-----------------------------------|
| ① | 핸드셋 : 호출음 & 통화 경음 |
| ② | 경비 버튼 : 증설 연결된 K2B 경비 제품을 호출하는 기능 |
| ③ | 문열림 버튼 : 로비폰 연동 시 로비 통화 중 문열림 기능 |
| ④ | K2B BUS LINE 연결 단자 : 2P로 무극성으로 연결 |
| ⑤ | DIP SWITCH : 자기 세대 ID 등록 기능 |

제품구성

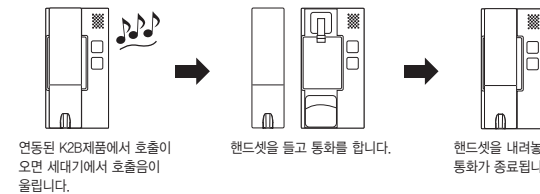


제품기능

모델명	K2B-PS02J-WN
입력전원	DC 24V
소비전력	대기시 1.5W이하, 동작시 4W이하
통화방식	핸드셋 통화 방식
배선사양	2선 무극성 (파워필터와 제품간 MAX 20M이하 설치를 권장 합니다.)
배선거리	CAT5 MAX 1KM (배선거리 및 제품 연동 갯수에 따라 통화 길도에 차이가 발생 할 수 있습니다.)
설치방법	벽걸이용
규격	(W)92mmX(H)176mmX(D)52mm

동작 방법

1) 세대 호출이 왔을 때



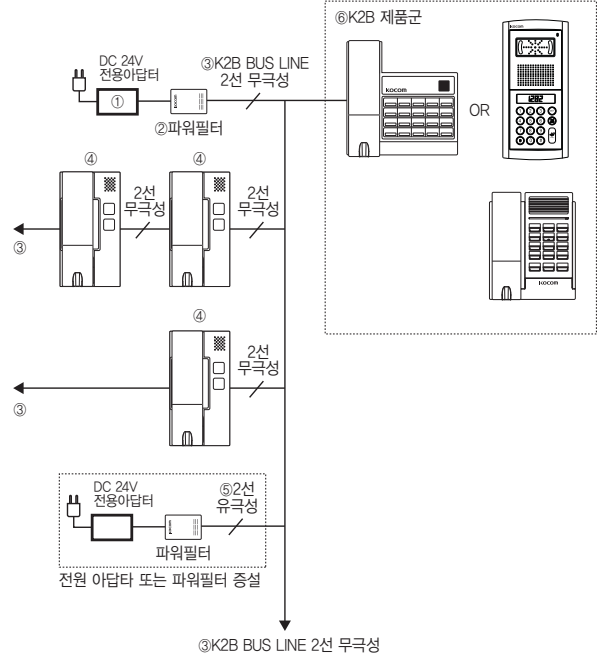
2) PAGING(방송)이 왔을 때



3) 경비 호출 및 통화



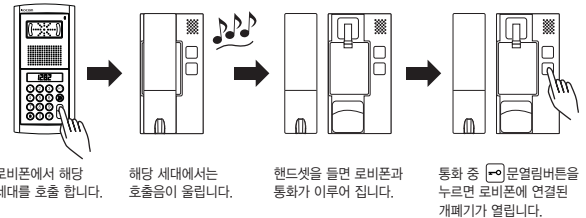
결선도



- 1 K2B 제품의 전원을 공급하기 위한 DC 24V ADAPTOR 입니다. ADS-48W-24-K2B 전용 ADAPTOR를 권장 합니다.
- 2 K2B 전용 파워필터로서 K2B 제품군을 연동하기 위한 전원 중계가 입니다.
- 3 K2B 전용 파워필터를 통한 2선으로 K2B BUS LINE 입니다. K2B BUS LINE에 K2B 제품군을 무극성으로 연결하여 사용 할 수 있습니다.
- 4 K2B-PS02J-WN은 최대 20대 연동 사용 할 수 있습니다.
- 5 제품 설치시 필요에 따라 전원 아답터 또는 K2B 전용 파워필터를 증설하여 사용 할 수 있습니다. 이 때 증설된 K2B 전용 파워필터를 통한 2선과 기존 K2B BUS LINE 2선에는 전원 극성을 반드시 맞춰야 사용 할 수 있습니다.
- 6 K2B-PS02J-WN은 단독으로는 사용 할 수 없으며 K2B 제품군과 연동하여 사용 할 수 있습니다.
- 7 전체 PG 동작시 세대 8세대 당 증설 전원 공급기를 추가해야 합니다.
- 8 K2B 세대연결 라인의 최종 종단 라인전압이 13V이하일 경우 증설 전원 공급기를 라인종단에 추가해야 합니다.

동작 방법

4) 로비폰 연동시 문열림 기능



- ※ 세대 비밀번호 등록 및 변경방법 (로비폰에서 등록가능)
- 로비폰에서 세대를 호출하여 통화중인 상태에서 [#00#]을 누르면, 10초 동안 경고음이 발생합니다. 10초가 지나서 경고음이 중단되고 세대 비밀번호를 입력한 후, [SET]버튼을 누르면 등록이 완료됩니다. (원료를 발생) 통화 종료로 하면 됩니다. (최초 등록 후 변경방법도 동일)
- [세대 호출하여 통화중인 상태] → [#00# 누름] → 경고음 10초 발생 → [비밀번호 입력] [예 : 2222] → [완료]

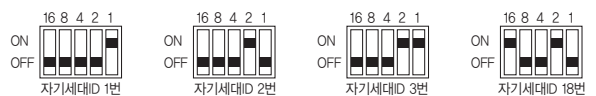
5) 각 기능 TIME 설정

- 1 호출 대기 : 30초
- 2 통화 시간 : 2분
- 3 PAGING 시간 : 2분

6) 자기 세대 ID 등록

- 1 제품 뒷면의 K2B BUS LINE 연결 배선이 빠져 있는 상태이어야 합니다.
- 2 DIP SW로 자기 ID를 등록해야 합니다.
- 3 ID 등록이 완료 되면 K2B LINE 연결 배선을 연결 합니다.

※ 자기 세대 ID 등록의 예



7) 호출음 가변(2단계) 기능

