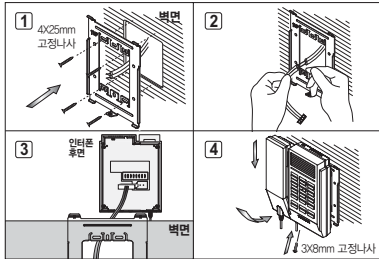
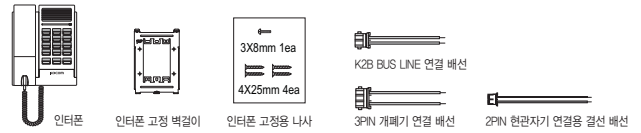


## 설치방법

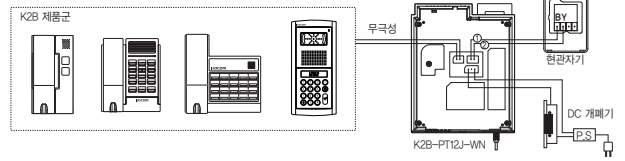


- 1 벽면에 "인터폰 고정 벽걸이"를 결착 시킵니다.
- 2 K2B LINE 연결 콘넥터와 K2B LINE 배선을 연결 합니다.
- 3 K2B LINE 연결 콘넥터를 세대가 뒷면 연결 단자에 연결 합니다.
- 4 "고정 벽걸이"에 세대를 설치하고 나사로 고정시킵니다.

## 제품구성



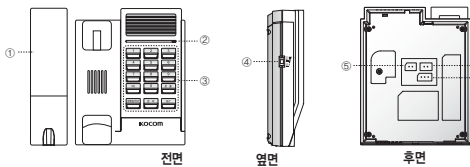
## 결선도



## 제품기능

Model.	K2B-PT12J-WN
입력 전압	DC 24V
소비전력	대기시 : 1.5W이하, 동작시 : 4W이하
통화방식	핸드셋 통화 방식
배선사양	K2B 연결 LINE : 2선 무극성 (K2B-전용파워필터와 제품간 MAX 20M 이하 설치를 권장 합니다.) 현관 자기연결 LINE : 2선 유극성 개폐기 연결 LINE : 2선 무극성
배선거리	CAT5 MAX 10M (배선거리 및 제품 연동 갯수에 따라 통화 감도에 차이가 발생 할 수 있습니다.)
설치방법	벽걸이용
크기	(W)140mmX(H)175mmX(D)39mm

## 각 부의 명칭



①	핸드셋	호출음 및 통화음 출력
②	LED	전원 상태 및 동작 상태를 표시 합니다.
③	0~9 KEY 버튼	10KEY 버튼 입니다.
	PG 버튼	PAGING 버튼 입니다. (개별PAGING을 합니다.)
	호출 버튼	세대 호출 및 현관 자기 연결 / 전체 PAGING시 사용 합니다.
	문열림/현관 버튼	로비폰 및 현관 자기 통화 중 문을 OPEN 합니다.
	경비 버튼	대기중 현관통화 연결 가능
	SET 버튼	경비로 설정된 K2B 제품으로 경비 호출을 합니다.
	3단 가변 스위치	기능 설정시 사용합니다.
④	3단 가변 스위치	호출음을 3단으로 가변 합니다.
⑤	K2B BUS LINE 연결 단자	K2B 제품과 2P 무극성으로 연결합니다.
⑥	현관 자기 연결 단자	현관 자기 DS-2D와 2P 유극성으로 연결합니다.
⑦	개폐기 연결 단자	DC 개폐기와 2P 무극성으로 연결합니다.

## 기능 설명

### 1) 호출이 왔을 때



- 1 현관 자기(또는 로비폰이나 다른 세대에서 호출을 하면 해당 세대가 울립니다.
- 2 핸드셋을 들면 통화가 이루어 집니다.  
-핸드셋이 들려있는 상태에서는 [호출]버튼을 누르면 통화가 이루어 집니다.  
-연동되어 있는 다른 K2B제품과 통화 중 현관 자기에서 호출이 왔을때 [호출]버튼을 누르면 K2B제품과 통화가 종료되고, 현관 자기와 통화가 이루어 집니다.
- 3 로비폰 또는 현관 자기와 통화 중 [문열림/현관]버튼을 누르면 문이 열립니다.

### 2) 다른 세대로 호출을 보낼 때



- 1 핸드셋을 들고 대기음을 확인 후 해당 세대 번호를 누릅니다.
- 2 세대 번호를 누르고 [호출]버튼을 누릅니다.
- 3 호출 받은 세대에서는 핸드셋을 들면 통화가 이루어 집니다.

※예 : 102호로 호출

핸드셋을 들고 ▶ 1 0 2 ▶ [호출]

### 3) 개별 PAGING(방송)



- 1 핸드셋을 들고 대기음을 확인 후 해당 세대 번호를 누릅니다.
- 2 세대 번호를 누르고 [PG]버튼을 누릅니다. PAGING 연결을 확인 후 핸드셋을 통해 해당 세대로 PAGING이 이루어 집니다.
- 3 PAGING 호출을 받은 세대에서는 호출음이 울리고, 핸드셋이 내리진 상태에서 PAGING 수신합니다. PAGING 수신시에는 대기만 가능합니다.

※예 : 102호로 개별 PAGING

핸드셋을 들고 ▶ 1 0 2 ▶ [PG]

### 4) 전체 PAGING(방송) - 전체방송은 경비모드 설정 시 사용할 수 있는 기능입니다.



- 1 핸드셋을 들고 대기음을 확인 후 [PG]버튼을 누릅니다.
- 2 [PG]버튼을 누르고 [호출]버튼을 누릅니다. PAGING 연결을 확인 후 핸드셋을 통해 전체 세대로 PAGING이 이루어 집니다.
- 3 PAGING 호출을 받은 전체세대에서는 PAGING 호출음이 울리고, 핸드셋이 내리진 상태에서 PAGING 수신합니다. PAGING 수신시에는 대기만 가능합니다.

핸드셋을 들고 ▶ [PG] ▶ [호출]

### 5) 경비 호출 및 통화



- 1 핸드셋을 들고 [경비]버튼을 누릅니다.
- 2 경비 모드로 설정된 제품에서 호출음이 울립니다.
- 3 해당 세대 제품에서 핸드셋을 들면 세대기와 통화가 이루어 집니다.

핸드셋을 들고 ▶ [경비]

## 기능 설명

### 6) 자기 세대 ID 등록 방법

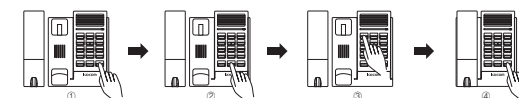


- 1 핸드셋을 들고 [SET]버튼을 3~5초간 누릅니다.
- 2 설정음이 울리면 숫자번호를 눌러 자기세대 ID를 입력합니다.
- 3 세대 ID입력 후 다시 [SET]버튼을 누릅니다. 확인음을 통해 ID 등록이 완료 됩니다.
- 4 핸드셋을 내리면서 ID 등록 종료 합니다.

※예 : 자기 세대 ID 102 등록

핸드셋을 들고 ▶ 3초간 [SET] ▶ 1 0 2 ▶ [SET] ▶ 핸드셋을 내리면 종료

### 7) 경비 모드 설정 및 해제 - 본 제품을 경비용으로 사용하고자 할 때 설정하는 기능 입니다.



- 1 핸드셋을 들고 [SET]버튼을 3~5초간 누릅니다.
- 2 설정음이 울리면 [경비]버튼 누르고 [1]버튼을 누릅니다. (경비 모드 해제시에는 [경비]버튼 누르고 [0]버튼을 누릅니다.)
- 3 [SET]버튼을 누릅니다. 핸드셋을 내리면 해당 제품은 경비용으로 사용이 가능합니다.
- 4 핸드셋을 내리면서 ID 등록 종료 합니다.

경비모드 설정 : 핸드셋을 들고 ▶ 3초간 [SET] ▶ [경비] ▶ 1 ▶ [SET] ▶ 핸드셋을 내리면 종료

경비모드 해제 : 핸드셋을 들고 ▶ 3초간 [SET] ▶ [경비] ▶ 0 ▶ [SET] ▶ 핸드셋을 내리면 종료

### 8) 각 기능 TIME 설정

- 1 호출 대기 : 30초
- 2 통화 시간 : 2분
- 3 PAGING 시간 : 2분

### 9) 작비론 경비실 (K2B-PM20J-WN)연동시 단축 번호 등록 및 해제 : K2B-PM20J-WN를 경비실로 사용할 때 자기 세대 ID와 별도로 단축번호를 사용하기 위한 기능입니다.



- 1 핸드셋을 들고 [SET]버튼을 3~5초간 누릅니다.
- 2 설정음이 울리면 [경비]버튼을 누릅니다.
- 3 [호출]버튼을 누르고 해당 단축 번호 1~15를 누릅니다.
- 4 [SET]버튼을 눌러 등록을 완료 합니다.

작비론 경비실 연동시 단축 번호 : ▶ 3초간 [SET] ▶ [호출] ▶ 1 5 ▶ [SET] ▶ 핸드셋을 내리면 종료

작비론 경비실 연동시 단축 번호 해제 : ▶ 3초간 [SET] ▶ [호출] ▶ 0 ▶ [SET] ▶ 핸드셋을 내리면 종료

※ 세대 비밀번호 등록 및 변경방법 (로비폰에서 등록가능)

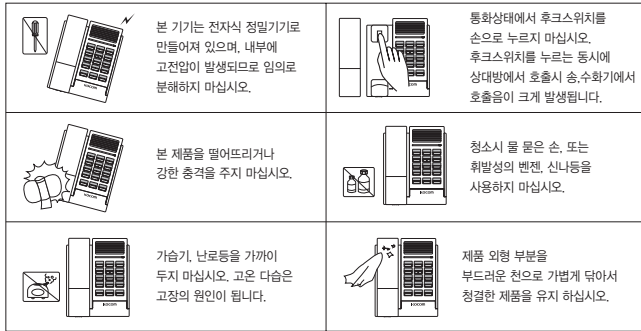
로비폰에서 세대를 호출하여 통화중인 상태에서 [#00#]을 누르면, 10초 동안 경고음이 발생한다.

10초가 지나서 경고음이 중단되고 세대 비밀번호를 입력한 후, [SET]버튼을 누르면 등록이 완료됩니다. (완료음 발생)

통화 종료 후 하면 됩니다. (최초 등록 후 변경방법도 동일)



- 1 핸드셋을 들고 [문열림/현관]버튼을 누르면 현관자기와 연결되어 통화가 가능합니다.
- 2 통화중 [문열림/현관]버튼을 누르면 문이 열립니다.



## KOCOM [ 품질보증서 ]

- 본 제품은 엄밀한 품질관리 및 검사과정을 거쳐서 만들어진 제품입니다.
- 저희 코콤 제품을 정상적으로 사용함에 있어 제조상의 결함으로 인하여 고장이 발생하였을 경우 구입하신 일로 부터 1년간 무상으로 A/S에 드립니다.
- 다음의 경우에는 보증기간중 일지라도 유상으로 A/S에 드립니다.
  - 사용자의 이동 또는 취급부주의로 인한 고장
  - 부당한 수리 또는 내부물 변경, 손상시킨 경우
  - 천재지변에 의한 고장
- 본 보증서는 재발행하지 않으므로 소중히 보관하십시오.
  - A/S를 요청하시는 보증서를 꼭 제시해 주십시오.

제 품 명	Phone System J series T12
모 델 명	K2B-PT12J-WN
기 기 명	
형 식 번 호	
제 조 번 호	
구 입 일	년 월 일
보 증 기 간	구입일로부터 1년
판 매 점	
판 매 점 주 소	



1577-0051 (서비스 센터 대표 전화번호)

제품 모델명, 고장상태, 연락처를 정확히 알려주시면  
고객 여러분의 궁금한 점을 언제나 친절하게 상담, 빠른 서비스를 제공합니다.

KOCOM CO., LTD. www.kocom.co.kr

■본 설명서는 우측 일자 기준이며 품질의 향상을 위하여 예고없이 변경될 수 있습니다.

K2B-PT12J-WN 10.11.08

## Phone System J series T12 사용설명서

모델명 : K2B-PT12J-WN

K2B 인터폰  
K2B INTER PHONE

- 현관자기에서 호출시 상호 통화 가능
- 로비폰에서 호출시 상호 통화 및 문열림 가능
- 경비실마스터와 호출 및 통화가능
- 3단 멜로디 음량 조절가능
- 상태 LED 표시 가능
- 직다이얼 통화기능(세대간 통화)
- PAGING 기능(개방/전체)
- Ø0.65mm배선사용시 통화거리 500m
- 설치가 간편하고 편리한 2선 방식



K2B-PT12J-WN

저희 제품을 구입하여  
주셔서 대단히 감사합니다.  
사용전에 잘 읽어보시고  
반드시 보관하세요.  
감사합니다.



K2B로고 를 확인하세요

K2B로고인 무늬를 제품과 100% 호환



주식회사 코콤

## 안전상의 주의

안전하게 사용하기 위해서는 꼭 지켜주세요.

- 다 읽으신 후에는 언제든지 볼 수 있는 곳에 보관하여 주십시오. 바르게 설치하기 위해서는 꼭 읽어 주시고 사물에 맞게 설치하십시오.
- 이 안전상 주의에 나타나 있는 내용은 소비자가 구입하신 상품의 사양에 포함되어 있지 않는 항목도 기재되어 있습니다.
- 잘 읽으신 후 올바르게 사용하고 의문사항은 A/S 센터로 문의하십시오.

그림 표시에 대하여

이 안전상의 주의 혹은 제품의 표의에는 제품을 안전하고 바르게 사용하고, 제품 사용자와 다른 사람의 위험과 재산의 손실을 미연에 방지하기 위하여 여러가지 그림 표시를 하고 있습니다. 그 표시와 도면 기호의 의미는 다음과 같습니다.내용을 잘 이해하시고, 본문을 읽어 주십시오.

도면기호의 의미

	절대로 하지 말라는 표시입니다.		이 표시를 무시하고 잘못 취급할 시 사용자가 사망 또는 중상을 입을 가능성이 있는 경우를 표시합니다.
	이 표시를 무시하고 잘못 취급할 시 사용자가 부상을 입을 가능성이 있는 경우 혹은 물리적 손상의 발생이 예상되는 경우를 표시합니다.		이 표시는 주의(고장인, 감전, 위험, 경고)를 포함해 촉구하는 내용을 표시합니다.
	반드시 지시에 따라 행동하여야 하는 표시입니다.		이 표시는 전원플러그를 콘센트에서 분리할 것을 표시합니다.
	이 표시는 분해금지할 것을 표시합니다.		이 표시는 전원플러그를 콘센트에서 분리할 것을 표시합니다.

## 주 의

- 설치시의 주의
  - 전원의 배선 공사는 전기공사 기사 등의 자격자가 하더라도 법률로 의무화 되어 있습니다. 무자격자의 공사는 화재, 감전의 원인이 될 수 있습니다.
  - 흔들리는 테이블, 장식인 곳 등 불안정한 장소는 피해 주십시오.
  - 진동, 충격이 많은 곳에는 설치를 피하여 주십시오. 낙하, 진동에 의한 파손의 원인이 됩니다.
  - 부유물의 누수가 되는 장소에서는 설치하지 마십시오. 누전의 원인이 됩니다.
  - 통신선의 배선공사는 기술과 경험이 필요하므로 판매점 등에 상담하십시오.
  - 통신선은 전기설비 기종 등에 따라서 전원선으로 부터 떨어져서 설치해 주십시오. 혼합한 경우 화재, 감전 및 통신장애의 원인이 될 수 있습니다.
  - 비가 오는 장소나 습기가 많은 장소에 통신선을 설치하면 통신장애의 원인이 될 수 있습니다.
  - 벽걸이형의 기기에 벽걸이상이 있을 경우 안전하게 보관해 주십시오. 벽걸이상이 산책에 걸려 부상의 원인이 됩니다.
  - 벽면에 설치하는 벽면재의 두께, 재질에 주의하여 주십시오. 사용중에 낙하로 파손의 원인이 됩니다.
  - 벽걸이형 장치는 낙하하지 않게 설치해 주십시오. 지진 등으로 낙하할 경우 상하의 원인이 됩니다.
- 보수점검시의 주의
  - 기기의 내부에 먼지가 그대로 있고 장시간 청소를 하지 않으면 화재 등의 원인이 됩니다. 필요에 의해 내부의 청소, 점검은 판매점에 상담해 주십시오.
  - 기기에 손을 넣을 경우는 플러그를 빼거나 플러그가 없는 경우 전원 차단기를 내린 후 행동하여 주십시오.
  - 기기를 이동시킬 경우는 콘센트에서 플러그를 꼭 주십시오. 전원선이 단자 등으로 접속되고 있는 기기의 경우 판매점, 전문가에게 의뢰해 주십시오.
  - 젖은 물건 댄선, 산나, 뜨거운 물에 주의해 주십시오. 세제를 스프레이 등으로 기기에 직접 사용하지 마십시오.

## 경 고

- 사용상의 주의
  - 욕실이나 세탁기의 가까운 곳 습기, 먼지가 많은 장소에 설치하지 마십시오. 화재, 감전의 원인이 됩니다.
  - 조리대, 가습기, 히터 등의 가까운 곳 유열, 열기, 습기가 있는 곳을 피하여 설치하거나 가까이 두지 마십시오. 화재, 감전의 원인이 됩니다.
  - 먼지, 금속물, 유황수소가스 등 유해가스가 있는 장소에는 설치하지 마십시오. 화재, 감전 및 누전의 원인이 됩니다.
  - 물이나 액물 등이 있는 장소에는 설치하지 마십시오. 화재, 감전의 원인이 됩니다. 우거운 것을 올려놓거나 걸어놓거나 잡아당기면 파손의 원인이 됩니다.
  - 전원코드를 상하를 내거나 파손하거나 가공하지 마십시오. 화재, 감전의 원인이 됩니다. 플러그를 떼 때는 전원코드를 잘 잡으십시오.
  - 전원코드를 열기구 가까운 곳에 두지 마십시오. 코드의 피복이 손상되어 화재, 감전의 원인이 됩니다.
  - 코드의 손상으로 화재, 감전의 원인이 됩니다. 꼭 플러그를 잡고 빼주세요. 젖은 손으로 플러그를 빼지 마십시오. 감전의 원인이 됩니다.
  - 본체 전원단자를 지정된 기가 이외의 다른 기기 전원으로 사용하지 마십시오. 화재, 감전, 누전의 원인이 됩니다.
  - 방수성의 성능표시가 없는 기기는 누수가 있는 장소에 설치하지 마십시오. 전원을 넣을 때 고장을 하지 마십시오. 감전의 원인이 됩니다.
  - A/C 개폐기 설치시 누전, 감전의 요인(절대) 또는 전기가 통하는를 제거 후 사용하십시오. 전원을 반드시 차단한 후에 A/S 또는 설치해 주십시오.
  - 기존 배선을 사용할 경우는 적합한지 확인하시고 설치하여 주십시오. 화재, 감전의 원인이 됩니다.
  - 지정된 배선 재질을 사용하여 배선을 실시해 주십시오. 지정된 선재 외에 공사를 행하면 화재의 원인이 됩니다.
  - 전원선은 지정된 방법으로 확실하게 접속하시고 반드시 접지하십시오. 화재의 원인이 됩니다.
  - 시스템을 구성하는 경우는 지정된 기가 이외의 기기를 접속하지 마십시오. 화재의 원인이 됩니다.
  - 이동시킬 경우는 꼭 플러그를 콘센트에서 빼서 통신선 등 외부의 접속선을 뺀 것을 확인한 후 행하여 주십시오. 코드의 상하로 화재, 감전의 원인이 될 수도 있습니다.

## ● 사용상의 주의

- 본 제품은 방법으로 제작된 것이 아닙니다. 기기를 조작하는 경우 잦은 손으로 조작하지 마십시오. 감전의 원인이 됩니다.
- 기기에 물이 들어 있는 용기 또는 작은 금속물을 놓지 마십시오. 흘러가거나 기기에 들어갈 경우 화재, 감전의 원인이 됩니다.
- 기기의 통풍구를 막거나 금속류 등 이물질들을 넣지 마십시오. 화재, 감전의 원인이 됩니다.
- 낙뢰에상될 시 또는 낙뢰 시 사용을 금합니다. 천원코드를 가공하거나 우리하게 휘거나 잡아 빼지 마십시오. 화재, 감전의 원인이 됩니다.
- 기기를 개조하지 마십시오. 화재, 감전의 원인이 됩니다. 호출음으로 귀에 손상이 오는 원인이 됩니다.
- 기기 위에 거울 등을 놓아두지 마십시오. 넘어지거나 낙하로 상하의 원인이 됩니다.
- 방문로의 열상이나 음성이 나오지 않을 시 신문을 확인 후 열어 주시고 A/S 의뢰를 바랍니다.
- 기기의 뒷뚜껑, 커버는 열지 마십시오. 감전의 원인이 됩니다.

## ● 이상시의 주의

- 전원코드가 파손이 되면(상선의 노출, 단선 등) 반드시 교체 하십시오. 화재나 감전의 원인이 됩니다.
- 통화가 되지 않는다, 화상이 나오지 않는다, 호출이 되지 않는다, 이상음이 나온다, 등의 기기에 이상이 생기면 바로 플러그를 콘센트에서 빼거나 플러그가 없는 경우 전원 차단기를 내리고 판매점 또는 A/S 센터에 수리를 의뢰해 주십시오. 그대로 사용하면 화재, 감전의 원인이 됩니다.
- 만일 열물이 들어간 경우는 먼저 플러그를 콘센트에서 빼고, 플러그가 없는 경우는 전원 차단기를 내리거나 판매점 또는 A/S 센터에 수리를 의뢰해 주십시오. 그대로 사용하면 화재, 감전의 원인이 됩니다.
- 만일 연기가 나고 이상한 냄새가 날 경우 그대로 사용하면 화재, 감전의 원인이 됩니다. 바로 플러그를 콘센트에서 빼거나 플러그가 없는 경우는 전원 차단기를 내리거나 판매점 또는 A/S 센터에 수리를 의뢰해 주십시오. 그대로 사용하면 화재, 감전의 원인이 됩니다. 바로 플러그를 콘센트에서 빼거나 플러그가 없는 경우는 전원 차단기를 내리거나 판매점 또는 A/S 센터에 수리를 의뢰해 주십시오. 그대로 사용하면 화재, 감전의 원인이 됩니다.
- 만일 이 기기를 열면(드라이버) 캐비닛을 파손한 경우 플러그를 콘센트에서 빼거나 플러그가 없는 경우는 전원을 차단한 후 판매점 또는 A/S 센터에 수리를 의뢰해 주십시오. 그대로 사용하면 화재, 감전의 원인이 됩니다.
- 직사광선을 피하여 두시고 누수 등이 없는 곳, 가능한 먼지가 적고 고온이 발생하지 않는 장소에 보관해 주십시오. 기기의 열화에 의한 화재, 감전의 원인이 됩니다.

## 주의 사항

## ● 안전, 경고, 주의사항

- 본 기기는 전자식 정밀 기기라 만들어져 있으므로 임의로 분해하지 마십시오. 제품 설치 시 설치방법 (코콤에서 제시한 사양에 맞게 설치 하십시오.)
- 제품에 이물질(STICKER, 자석, 명패, 쇠못, 등)을 접촉하거나 삽입하지 마십시오. (제품의 수명 단축과 화재 등 사용자에게도 위험이 초래됩니다.)
- 장마철 시 물이 배선을 타고 시스템에 영향을 줄 수 있으므로 중단 배선 처리를 A/S팀 처리 바랍니다.

## ● 제품설치

- 배선의 연결시 배선을 절단할 때는 절단기를 사용하십시오. (칼로 절단하면 절단면이 불균형하여 화재의 원인이 됩니다.)
- 신호를 배선하여 AC선과 같이 배선되지 않도록 주의하십시오. (배선이 잘못되면 화재의 원인이 됩니다.)
- 단자에 배선을 연결할 때 규격에는 드라이버를 사용하지 마십시오. (만약 나사기 마모될 수 있으며 배선이 파손될 수 있습니다.)
- 제품을 조립시 벽걸이형의 AC/DC(신호용) 배선이 접속되지 않도록 주의하십시오.
- 주어 스캐폴드가 누수가 되는 곳엔 전면 커버를 설치하십시오. 제품 감전 및 누전의 원인이 됩니다.

## ● 주의사항

- 제품은 통신배선과 전기 배선과는 다른 기기의 유도전압이 혼입되어 본체로, 모뎀, 라우터, 집선, 회로, 회로가 발생하는 경우가 있습니다.
- 설치 배선이나 AC선 등의 전선선 혹은 전압이, 그리고 기기 등의 전선선의 같이 배선하지 마십시오.
- 모뎀/라우터, 모뎀/통신선/라우터에 AC전원을 오해하면 화재의 원인이 됩니다. 본 제품을 구매하신 대리점에 연락하여 상담하여 문제점을 해결해 주십시오.
- 이와 같이 모뎀/라우터, 모뎀/통신선/라우터에 AC전원을 연결하면 수리 불가능한 손상이 발생할 수 있으므로 주의해 주십시오.
- 본 제품을 설치할 때와 같이, 본 제품 배선의 고온과 화재에 대한 주의가 필요합니다. (제품의 수명 단축과 화재 등 사용자에게도 위험이 초래됩니다.)
- 본 제품에 연결하는 외부전원은 제품사양을 확인하여 정격전압을 사용하십시오. 그 이상의 전압을 연결하면 제품 파손에 인하여 수리 불가능한 손상이 발생할 수 있으므로 주의해 주십시오.
- 전원은 꼭 가동용 전압(배선) 정격전압 콘센트 또는 배선배선에 접속하십시오.
- 그외의 동력용이나, 인버터 등의 전원에 접속하면, 제품의 파손, 화재, 감전, 누전의 원인이 됩니다.
- 본 제품을 설치할 때와 같이, 본 제품 배선의 고온과 화재에 대한 주의가 필요합니다. (제품의 수명 단축과 화재 등 사용자에게도 위험이 초래됩니다.)
- 이 경우에는 본 제품을 구매하신 대리점에 연락하여 상담해 주십시오.
- 방수코드의 통신배선에 근접하여 설치하면 전기가 혼입되어 제품이 파괴되거나 용량이 혼입되는 경우가 발생할 수 있습니다.
- 전원선, 라우터, 라우터, 라우터가 나오는 기기에 근접하여 배선이 파괴될 수 있기 때문에 이 같은 기기를 피하여 설치해 주십시오.
- 다음 장소에 설치하지 마십시오.
  - ① 콘크리트, 금속, 난방기 등의 위 또는 주변
  - ② 직사광선이 들어오는 장소
  - ③ 냉동냉장 0℃ 이하의 장소
  - ④ 기름, 난방 등의 습기가 많은 장소
  - ⑤ 가스, 먼지, 연기, 열이 많은 장소
  - ⑥ 물이나 액물이 뿌려질 수 있는 위험한 장소
- 본 제품 외형의 상하를 놓을 수 있기 때문에 산나, 얼음 등의 액물이나 화학물질 등으로 누수가 발생할 수 있으므로 주의하십시오.
- 전원케이블을 설치하는 배선 시스템이 완전히 건조된 상태에서 설치하십시오.
- 설치 장소는 직접 물을 받거나 가스의 유해성이 상하게 발생하는 장소는 피하여 설치 하십시오.